

病例激增：自我倡导者指南

如果我已接种疫苗，我是否仍会感染 COVID-19？

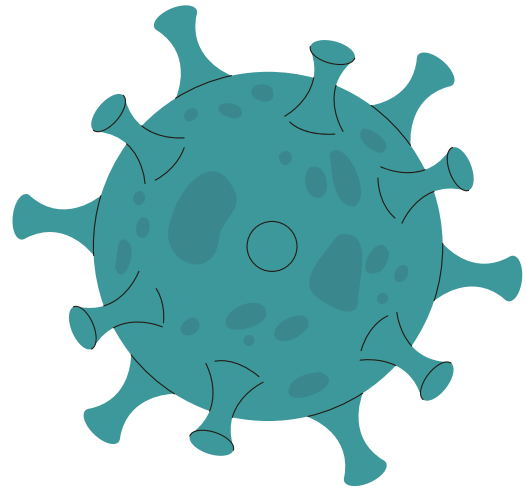
是。但通常是轻症，或者无症状。

如果我仍会感染 COVID-19，为什么还要接种疫苗？

疫苗能较好地帮助预防 COVID-19 重症。这包括严重至需要住院、需要入住重症监护室、甚至严重到可能死亡的重症。

如果我在接种疫苗后感染 COVID-19，我还会罹患重症吗？

您可能出现轻微症状，或者根本没有症状。已接种 COVID-19 疫苗的人士不太可能出现重症。



疫苗保护期有多久？

所有 COVID-19 疫苗都能很好地预防重症。不过，大约 6 个月后，对 COVID-19 轻症或重症的保护力可能会减弱。美国疾病控制与预防中心建议成人多接种一剂疫苗，即加强针。加强针是在已接种两剂疫苗的基础上再接种一剂。您应接种 Pfizer、Moderna 或 Johnson and Johnson 的加强针。您应在接种完最后一剂疫苗六个月后接种加强针。

即使我已接种疫苗，我还能做些什么来保护自己？

您可接种 Pfizer、Moderna 或 Johnson and Johnson 的加强针。您也可在拥挤的室内空间及不确定是否每个人均已接种疫苗的场所佩戴口罩。

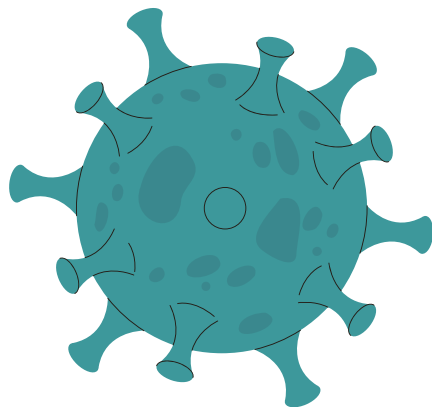
病例激增：自我倡导者指南

我需要佩戴口罩吗？

仅在拥挤的室内空间及不确定是否每个人均已接种疫苗的场所戴口罩。

我需要保持身体距离吗？

身体距离是指站着或坐着时与对方保持约 6 英尺的距离。如果您没有接种疫苗，您应该在室内和室外保持身体距离，以获得额外保护。如果您已接种疫苗，当身处拥挤的空间中并且您不确定其他人是否接种疫苗时，您仍然应该尽量保持身体距离。



如果我已接种疫苗并与 COVID-19 患者接触，我需要做什么？

留心自己的症状。现在，如果您已完全接种疫苗并且没有任何症状，则无需接受 COVID-19 检测或隔离。“完全接种”是指在接种最后一剂疫苗两周后。这指第二剂 Pfizer 或 Moderna 疫苗及单剂 Johnson and Johnson 疫苗。